

© 2013 г.

**Шахло Махкамова**

кандидат экономических наук

руководитель проекта Института социальных исследований

при Кабинете Министров Республики Узбекистан

(e-mail: shmahkamova@mail.ru)

## **О МЕТОДИКЕ ОПРЕДЕЛЕНИЯ СРЕДНЕГО КЛАССА**

С учетом зарубежной и отечественной практики излагаются методические рекомендации по определению среднего класса в условиях Узбекистана. На основе проводимых в стране институциональных и структурных преобразований сформулированы критерии определения среднего класса. Предлагаются методики интегральной оценки и самоидентификации и приводятся результаты соответствующих расчетов определения среднего класса.

**Ключевые слова:** денежные доходы населения, денежные расходы и сбережения населения, имущественные активы домохозяйства, самоидентификация, социальная стратификация, социальные слои, уровень образования.

Проблематика социальной структуры общества приобретает все большее внимание во всем мире. Глубокая дифференциация населения по уровню доходов все чаще рассматривается как серьезная угроза стабильному развитию стран. В этих условиях особое значение приобретают процессы формирования среднего класса и, соответственно, актуализируется задача определения его численности. По данным Международной организации труда, численность среднего класса в развивающихся странах и странах с формирующимися рынками за последние десять лет возросла более чем в 2,5 раза. Согласно прогнозам банка HSBC, к 2050 году более 40% населения земли будут относиться к среднему классу.

Увеличение численности и укрепление позиций среднего класса рассматривается в Узбекистане как одна из важнейших мер обеспечения социальной стабильности и устойчивого экономического развития. Это направление развития социальной структуры общества остается на ближайшие годы и в перспективе целевым ориентиром демократических преобразований в стране и совершенствования общественных отношений вообще. Президент Узбекистана И. Каримов отмечал, что формирование среднего класса собственников станет основой и опорой общественно-политической жизни страны, что средний класс общества рассматривается в Узбекистане как фундамент социальной стабильности и благополучия населения, устойчивого развития страны. И. Каримов подчеркивал также недопущение неоправданно высокой дифференциации в доходах и

уровне жизни населения и важность формирования такой стратификации общества, которая обеспечивала бы социальную стабильность<sup>1</sup>.

Такое внимание к среднему классу общества обусловлено тем, что этот слой общества представляет собой:

- наиболее образованный трудовой потенциал, способный к высокопроизводительному и квалифицированному труду;
- важнейший субъект потребительского рынка, основной фактор диверсификации структуры экономики с учетом формирующего спроса; слой населения с достаточным уровнем доходов, потребления и собственностью;
- фактор, стабилизирующий социальную структуру общества через нахождение общих интересов с различными социальными группами;
- совокупность инициативных и предприимчивых предпринимателей малого бизнеса и частного сектора, фермерского движения, являющихся движущей силой устойчивого развития страны в настоящее время и в перспективе;
- социальный слой, отличающийся заинтересованностью в общественно-политической, социальной и экономической стабильности в обществе.

Социально-экономические функции среднего класса связаны:

- со снижением уровня безработицы путем создания новых рабочих мест;
- созданием условий для устойчивого развития экономики, модернизации производства и структурных преобразований с учетом формируемого спроса;
- активной поддержкой финансового рынка инвестициями;
- содействием развитию высоких технологий и внедрению передового опыта;
- участием в управлении производством и обществом;
- его ролью социального резонатора и стабилизатора общества.

Количественная оценка среднего класса может быть использована как целевой ориентир углубления рыночных реформ, оптимизации уров-

---

<sup>1</sup> И.А. Каримов. По пути безопасности и стабильного развития. Ташкент. Узбекистан, 1998 г. с. 173; И.А. Каримов. «Конституция Узбекистана – прочный фундамент нашего продвижения на пути демократического развития и формирования гражданского общества». Доклад на торжественном собрании, посвященном 17-летию Конституции Республики Узбекистан. Народное слово. 5 декабря 2009 г.; доклад Президента Республики Узбекистан Ислама Каримова на заседании кабинета министров, посвященном итогам социально-экономического развития страны в 2012 году и важнейшим приоритетным направлениям экономической программы на 2013 год. Народное слово. 19 января 2013 г.

ня имущественного расслоения в обществе, стратегии устойчивого социально-экономического развития страны.

Следует отметить, что ещё не существует общепризнанного чёткого определения среднего класса. Объединяющим для всех существующих концепций служит констатация, что средний класс находится в середине социальной стратификационной лестницы, между богатыми и бедными. Наиболее часто в мировой практике используется определение среднего класса как совокупности социальных слоёв населения, занимающих в стратификационной системе общества промежуточное положение между низшим классом (бедными) и высшим классом (богатыми).

Имеется ряд предложений по количественной оценке данного социального слоя общества. Они различаются по целевым установкам и функциональному назначению (политическому, социально-экономическому), по рекомендуемым критериям выделения и др. Но единой общепризнанной методологии и методики определения среднего класса и его численности не существует. В разных странах с учётом специфики политической системы, уровня социально-экономического развития, происходящих институциональных и структурных преобразований, состояния социального расслоения общества, используются свои методы оценки. Существующие рекомендации отдельных международных организаций недостаточно учитывают особенности развития каждого государства и не получили широкого распространения.

Тем не менее можно выделить три подхода к определению среднего класса. В экономических исследованиях преобладает монетарный подход, согласно которому делаются попытки выявить представителей среднего класса на основе их денежных доходов и материальных активов. Социологическая школа отдаёт предпочтение либо таким критериям как высокий уровень образования и должностное положение, либо использует критерий самооощущений личности (социальной самоидентификации). В соответствии с таким подходом можно различать «экономический» средний класс, «социально-профессиональный» средний класс, «субъективный» средний класс.

Исследователями, в том числе международными исследовательскими центрами, при анализе среднего класса рассматриваются доходы домохозяйств, наличие имущества, легковых автомобилей и жилья, уровень потребления, возможность взять ипотечные кредиты на покупку дома социально-профессиональный статус, наличие бизнеса и предпринимательского дохода, наличие сбережений и накоплений; духовно-нравственное мировоззрение и культурный уровень, инвестиции в образование членов семьи, в том числе детей, определённый стиль жизни и досуга.

В мировой практике к среднему классу обычно относят представителей следующих социально-профессиональных групп: высокообразованные технические специалисты и менеджеры; наёмные специалисты и руководители среднего звена, врачи, учителя вузов и колледжей; служащие фирм и корпораций; работники сферы услуг и торговых организаций; средние и мелкие фермеры, квалифицированные работники сельского хозяйства; квалифицированные рабочие промышленности, строительства и родственных профессий; предприниматели, мелкие собственники, владельцы малых предприятий, ремесленники; государственные служащие.

В большинстве исследований используется метод выявления и оценки среднего класса посредством самоидентификации человека в обществе. Данный подход основан на субъективном отнесении респондентов к определённым социальным слоям населения, в т.ч. по приверженности образу жизни, который считается присущим среднему классу. К основным факторам самоидентификации относятся: оценка своего положения по сравнению с положением окружающих; социально-политическое позиционирование; представление о том, каким будет собственное положение по отношению к окружающим через определённое время. Промежуточное положение в подходящей структуре населения служит одним из основных мотивов для идентификации себя со средним классом.

Определённый интерес представляет проведенный Азиатским Банком Развития (АБР) анализ тенденций развития среднего класса в различных странах с использованием методики, основанной на критерии потребления на 1 человека в день. Согласно данной методике, население каждой страны Азии разделяется по уровню потребления на следующие группы: от 2 до 4 долларов в день – нижний средний класс; от 4 до 10 долларов – средний класс; от 10 до 20 долларов в день – высокий средний класс<sup>1</sup>. При этом отмечается, что каждая страна может сделать соответствующие коррективы исходя из местных условий, структуры доходов и расходов. Подход, использованный АБР, является достаточно обоснованным.

В соответствии с этой методикой средний класс в Узбекистане в 2003 г. составил 23,9%.

В мировой практике при выявлении и изучении среднего класса используется комплексный подход на базе нескольких критериев и индикаторов. Необходимо отметить, что использование достаточного большого количества критериев не всегда соответствует поставленным целям и может привести к неправильным результатам в оценке среднего класса. Трудности также заключаются в недостатке объективной статистической информации в использовании корректных эконометрических методов

---

<sup>1</sup> ADB. Key indicators for Asia and the Pacific. 2010 41st Edition

расчёта. В этой связи часто используются интегральные, обобщённые показатели, включающие в себя наиболее важные характеристики, присущие представителям среднего класса.

В Узбекистане на базе анализа зарубежной и отечественной практики, проводимых в стране институциональных и структурных преобразований разработаны методические рекомендации по определению среднего класса и проведены конкретные расчеты численности среднего класса. Однако проблемы среднего класса в нашей стране еще недостаточно изучены. Необходимо продолжить отработку и принципиальных подходов к анализу среднего класса с учетом современных реалий социально-экономического развития страны, и методики определения его численности.

Остановимся на имеющихся общераспространенных основных методах, которые могут быть адаптированы с учетом особенностей каждой отдельной страны.

**Метод интегральной оценки.** Метод интегральной оценки основан на выборе существенных признаков, характеризующих представителей среднего класса, попадающих в идентификационное пространство данного слоя. Метод базируется на следующих базовых понятиях:

- средний класс – единая социальная целостность, внутри которой по разным признакам выделяются различные социально-экономические группы;
- средний класс выделяется на основании системы показателей, включающей как признаки, так и функции данного социального слоя;
- все идентифицирующие средний класс признаки являются весомыми.

С точки зрения теории вероятности и математической статистики ядро среднего класса может быть формализовано следующим образом:

$$\Omega_{\text{Яск}} \subseteq N_1 \cap N_2 \cap \dots \cap N_n \quad (1)$$

где:  $\Omega_{\text{Яск}}$  – ядро среднего класса из общего количества домохозяйств (ДХ);

$N_1; N_2 \dots N_n$  – количество ДХ отвечающие поставленным критериям от 1 до n.

Общая формула отбора ДХ, отвечающих поставленным критериям имеет следующий вид:

$$N_n = \frac{D_{\Sigma Ed \geq K}}{\Omega} * 100 \quad (2)$$

где:  $N_n$  – доля ДХ, отвечающих поставленным n-ным критериям;

$D_{\Sigma Ed \geq K}$  – количество домохозяйств, отвечающих поставленным критериям;

$\Omega$  – общее количество обследованных ДХ.

Ядро среднего класса ( $\Omega_{\text{яск}}$ ) определяется как разница от общего количества ДХ ( $\Omega$ ) количества ДХ, не отвечающих одновременно по всем поставленным критериям (O) (рис. 1):

$$\Omega_{\text{яск}} = \Omega - O \quad (3)$$

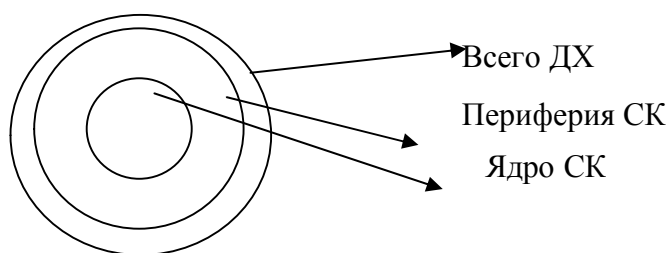


Рис. 1. Формирование структуры среднего класса общества

На основе специально разработанного алгоритма (рис. 2) и с использованием программы SPSS рассчитывается так называемое ядро среднего класса.

При использовании множества показателей и последующего исключения критериев, имеющих наибольшие показатели в целях приближения к ядру среднего класса, можно использовать следующую формулу:

$$СК_{\text{я}} = \frac{(P_1 + P_2 + \dots + P_n) - P_{\text{max}}}{N - 1} \quad (4)$$

где:  $СК_{\text{я}}$  – приближенный показатель к ядру среднего класса;

$P_n$  – уровень среднего класса по отдельным перифериям т.е. показателям;

$N$  – количество критериев.

Для расчётов определения среднего класса необходимо выявить наиболее существенные признаки, наличие которых в домохозяйствах представителей среднего класса обязательно. Из множества возможных критериев и показателей отобраны 5 наиболее важных с учётом международного опыта и экспертных оценок, приемлемых в условиях Узбекистана. На базе этих показателей рекомендуется определение среднего класса.

Рекомендуемые критерии являются необходимыми, так как отражают в интегрированном виде основные характеристики представителей

среднего класса в стране. При наличии у населения сразу всех перечисленных характеристик его можно отнести к ядру среднего класса.

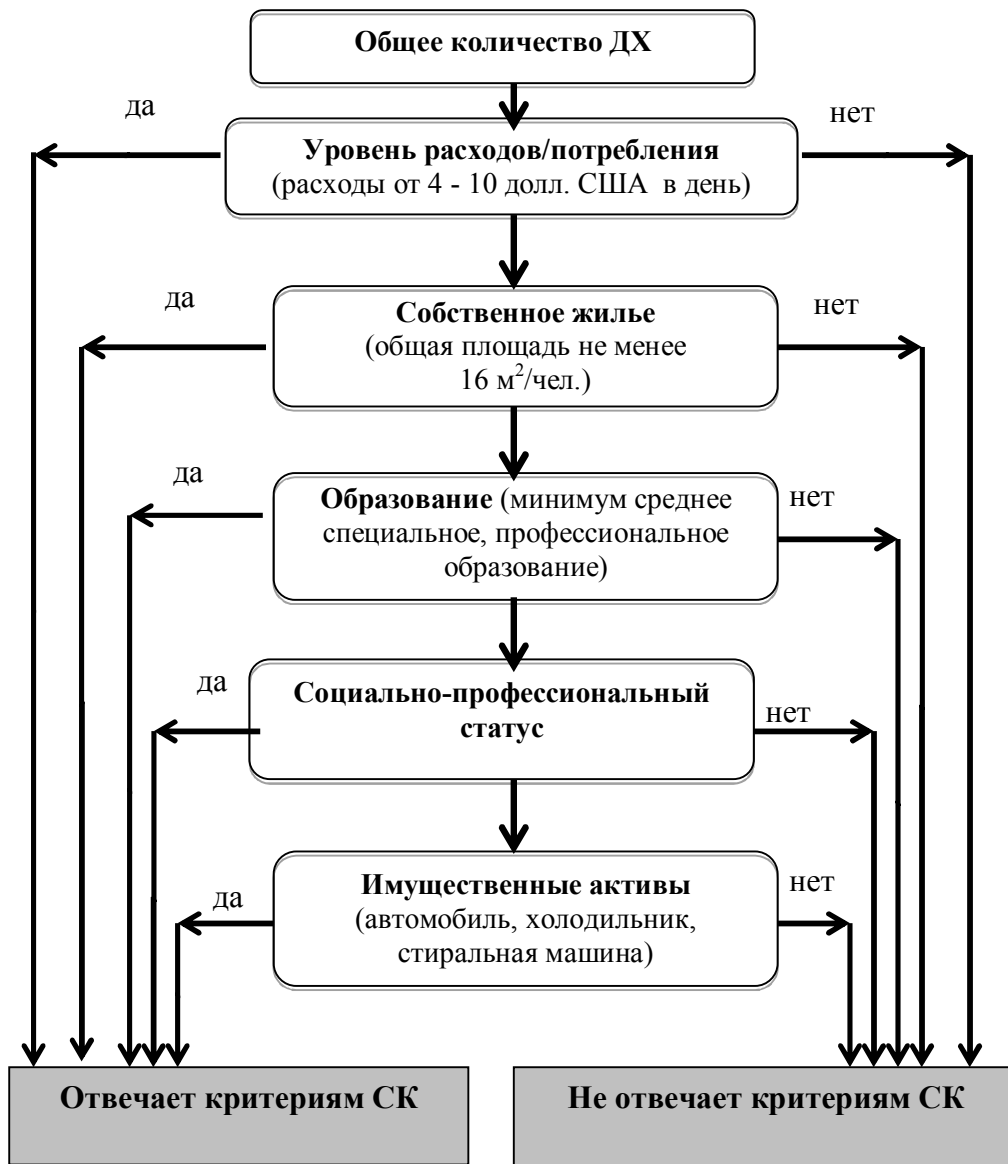


Рис. 2. Блок-схема выделения ДХ в потенциальный средний класс по различным критериям

**1. Уровень расходов (потребления),** текущий размер которого выше среднего по стране. При отсутствии достоверной и объективной оценки доходов могут быть использованы показатели потребления на душу населения. Уровень потребления является интегральным показателем, отражающим совокупные доходы представителей среднего класса.

Общая формула отбора ДХ, отвечающих критериям уровня потребления, имеет следующий вид:

$$U_p = \frac{D_{4\$ \geq \Sigma p \geq 10\$}}{\Sigma NV} * 100 \quad (5)$$

Где:  $U_p$  – доля ДХ, в которых уровень ежедневных расходов на 1 члена ДХ составляет от 4 до 10 долл. США в день;

$D_{4\$ \geq \Sigma p \geq 10\$}$  – количество домохозяйств, в которых уровень потребление от 4 до 10 долл. США в день на 1 чл. ДХ;

$\Sigma NV$  – общее количество обследованных ДХ.

Основным источником информации для расчета являются результаты обследования домохозяйств.

**2. Наличие в собственности домохозяйства жилья.** Жилье является важным показателем благосостояния домохозяйства и определяет материальную обеспеченность представителей среднего класса. Представители среднего класса, как правило, имеют собственное благоустроенное жилье в своей собственности.

Учитывая, что представители среднего класса имеют относительно лучшие жилищные условия, для идентификации среднего класса рекомендуется взять домохозяйства с обеспеченностью общей площадью более 16 м<sup>2</sup> на 1 члена домохозяйства (выше социальных норм).

Общая формула отбора ДХ, отвечающих критериям обеспеченности жильем, имеет следующий вид:

$$J = \frac{D_{\Sigma J \geq 16 M^2}}{\Sigma NV} * 100 \quad (6)$$

Где:  $J$  – доля ДХ в которых обеспеченность жилой площадью на 1 члена ДХ равна или превышает 16 м<sup>2</sup> (выше социальной нормы);

$D_{\Sigma J \geq 16 m^2}$  – количество домохозяйств, имеющих 16 или больше м<sup>2</sup> общей площади на 1 чл. ДХ;

$\Sigma NV$  – общее количество обследованных ДХ.

Источником информации об обеспеченности жильем ДХ служат результаты обследования.



**3. Уровень образования**, т.е. наличие как минимум среднего специального профессионального или высшего образования. Уровень образования членов домохозяйства определяет социально-профессиональный статус, который гарантирует определённый уровень дохода, свойственный представителям среднего класса.

Общая формула отбора ДХ, отвечающих критериям образования, имеет следующий вид:

$$Ed = \frac{D_{\Sigma Ed \geq Sredobr}}{\Sigma NV} * 100 \quad (7)$$

Где:  $Ed$  – доля ДХ, в которых имеются члены ДХ с уровнем образования как минимум среднее специальное образование;

$D_{\Sigma Ed \geq Sredobr}$  – количество домохозяйств, отвечающих критерию «имеются члены с уровнем образования, равном или выше среднего»;

$\Sigma NV$  – общее количество обследованных ДХ.

Для оценки размера среднего класса в Узбекистане по критерию уровня образования могут быть использованы результаты социологических обследований.

**4. Социально-профессиональный статус**, т.е. занятие трудовой деятельностью, требующей определённую квалификацию, а также ее престижный статус. Как правило, представители среднего класса имеют высокую социальную позицию в обществе, престижную профессию и квалификацию, позволяющие заниматься трудовой деятельностью, заслуживающей уважение окружающих.

Общая формула отбора ДХ, отвечающих критериям социально-профессионального статуса, имеет следующий вид:

$$SPs = \frac{D_{\Sigma SPs \geq 1}}{\Sigma NV} * 100 \quad (8)$$

Где:  $SPs$  – доля ДХ, в которых имеются члены ДХ, занятые на руководящих должностях, включая малый бизнес, в фермерских хозяйствах, и высококвалифицированные специалисты (рабочие);

$D_{\Sigma SPs \geq 1}$  – количество домохозяйств, в которых имеются члены ДХ, занятые на руководящих должностях, включая малый бизнес, в фермерских хозяйствах, и высококвалифицированные специалисты (рабочие);

$\Sigma NV$  – общее количество обследованных ДХ.

Оценка размера профессионального статуса может быть определена по результатам социологических обследований.

**5. Наличие имущественных активов**, позволяющих на современном уровне обеспечить основные жизненные потребности (наличие хотя

бы трех из основных видов товаров длительного пользования (автомобиль, холодильник, стиральная машина).

Общая формула отбора ДХ, отвечающих критериям наличия имущественных активов, имеет следующий вид:

$$IAs = \frac{\sum_{i=1}^3 I_i}{\sum NV} / 3 * 100 \quad (9)$$

Где:  $IAs$  – доля ДХ, в которых имеются имущественные активы определенного набора;

$I_i$  – количество домохозяйств, в которых имеются автомобиль, телевизор и стиральная машина;

$\sum NV$  – общее количество обследованных ДХ.

Источником информации для расчета данного критерия выступают результаты обследования домохозяйств. Количественная оценка среднего класса с учётом мировой практики в основном определяется в расчёте на домохозяйство. Их также можно рассчитать на уровне населения в целом в т.ч. городского населения. Далее, согласно формуле (4), выявлено ядро среднего класса (табл. 1).

Таблица 1

**Интегральная оценка представителей среднего класса по наличию существенных признаков (по данным обследования ИСИ в сентябре 2012 г.)**

№	Концентрация признаков, свойственных представителям СК (с последующим исключением наибольшего показателя)	Интегральная оценка %
1	На основе 5 критериев: уровень расходов, жилье, социально-профессиональный статус, образование, ТДП (включены все 5 признаков)	52,2
2	На основе 4 критериев: уровень расходов, жилье, социально-профессиональный статус, ТДП, (исключён признак: образование)	49,5
3	На основе 3 критериев: уровень расходов, жилье, социально-профессиональный статус, (исключены признаки: образование и ТДП)	46,0
4	На основе 2 критериев: жилье, социально-профессиональный статус (исключены признаки: образование, ТДП, уровень расходов)	41,5
5	Ядро СК	<b>47,3</b>

Как видно из данных таблицы 1, при максимальной концентрации 5 признаков интегральная оценка численности среднего класса в республи-

ке составляет около 52,2%. Ядро среднего класса общества в Узбекистане составляет 47,3%.

**Метод самоидентификации определения среднего класса.** Наиболее распространённым методом выявления представителей среднего класса является метод самоидентификации. Сущностью данного подхода является выявление и оценка среднего класса с использованием метода самоидентификации личности, т.е. отнесении самих себя к определённому классу на основе своих представлений и самоощущений в стратификационной структуре общества. «Обобщающим и результирующим индикатором условия и качества жизни людей является их самооценка, осознание своей принадлежности к той или иной группе населения».<sup>1</sup>

Социологами используются шкалы в 20, 10, 5 ступеней, при этом самыми распространёнными и часто используемыми являются пяти- и десятиступенчатые шкалы. Промежуточное положение на доходной шкале тех, кто себя относит к среднему классу, служит одним из основных мотивов для идентификации себя со средним классом. При самооценке домохозяйства в обществе по 10-бальной шкале, к представителям среднего класса относят себя те, кто относятся к интервалу с 4 по 7 шкалы (ступени).

По субъективной оценке социального благополучия населения (самоидентификации) при социологических обследованиях выделяется 5 групп населения. Распределение по этим группам основано на мнении самих членов домохозяйств относительно того, к какой социальной группе они принадлежат. Результаты социологического обследования, проведённого в мае 2012 года, показали достаточно высокий уровень самооценки людьми своего благосостояния (табл. 2).

Таблица 2

**Оценка домохозяйствами уровня благосостояния**  
(по результатам обследования ИСИ в мае 2012 г.), %

Социальные группы	Всего
Всего	100,0
I – группа с высоким уровнем достатка	2,0
II – группа с уровнем достатка выше среднего	14,5
<b>III – группа со средним уровнем достатка</b>	<b>59,5</b>
IV – группа с достатком ниже среднего	16,7
V – группа малообеспеченных домохозяйств	7,2
Нет ответа, не знаю	0,1

<sup>1</sup> Доклад Президента Республики Узбекистан Ислама Каримова на заседании кабинета министров, посвященном итогам социально-экономического развития страны в 2012 году и важнейшим приоритетным направлениям экономической программы на 2013 год. Народное слово, 18 января 2013г.

Среди пяти социальных групп в целом по стране выделяются домохозяйства со средним уровнем достатка 59,5%.

Учитывая менталитет населения и субъективный характер самооценки домохозяйств, нужно иметь в виду возможность как преувеличения, так и занижения реального состояния идентификации себя с представителями среднего класса. ДХ как с уровнем достатка выше среднего, так и ниже среднего нередко скрывают своё истинное положение и идентифицируют себя с представителями среднего класса. С учетом уровня погрешности, согласно самоидентификации к среднему классу можно отнести 49% населения страны.

С учетом полученных результатов, можно утверждать, что в Узбекистане к среднему классу можно отнести около 50% населения страны.

---